



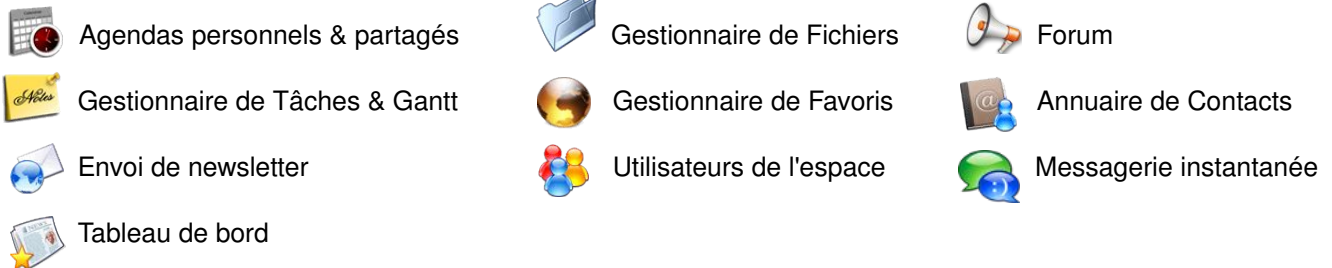
Espace de travail collaboratif

Table des matières

Présentation.....	3
Les modules.....	4
LiveCounter, Messenger et Moteur de recherche.....	5
Utilisateur, Administrateur et Invité.....	5
Droits d'accès au contenu.....	6
Première connexion de l'administrateur & paramétrage du site.....	7
INSTALLATION / MISE A JOUR.....	8

Présentation

Agora-Project est un espace de travail collaboratif complet et intuitif. Chaque utilisateur y accède après identification par login et mot de passe. Agora-Project est une application web, accessible partout et à tout moment. Les modules disponibles sont :



Agora-Project est un espace virtuel qui peut être subdivisé. On peut le comparer à une «habitation» contenant une seule pièce ou plusieurs pièces (si subdivisée) :

- L'habitation est appelée **site**
- La ou les pièces sont appelées **espaces**
- Les habitants sont appelés **utilisateurs**

Agora-Project est flexible et évolutif

- Le nombre d'utilisateurs et d'espaces est potentiellement illimité.
- Chaque espace peut intégrer un ou plusieurs modules.
- Agora-Project est disponible en 5 langues. La langue est paramétrée pour tout le site et si besoin pour chaque utilisateur, avec une priorité sur le paramétrage utilisateur.

Exemples d'utilisation :

- Le site *Mon Entreprise* avec les espaces :
 - Service gestion
 - Service commercial
 - Groupe de travail *projet XF*
- Le site *Mon Université* avec les espaces
 - Professeurs
 - Étèves Licence Professionnelle
 - Secrétariat

Agora-Project nécessite un d'hébergement ou un serveur web utilisant

- *PHP* version 4.3 ou+
- une base de données *MySql* version 4.1 ou+

Les modules



Gestionnaire de fichiers

- C'est un outil de stockage et partage de fichiers, dans une arborescence identique à celle d'un PC
- Les images sont affichées sous forme de vignette et peuvent être visualisées dans un diaporama.
- Les vidéos au format Mpeg ou Flash peuvent être visualisées en streaming dans un lecteur vidéo.
- Chaque fichier peut être historisé, pour en stocker plusieurs versions.



Agenda personnel et agenda de ressource

- Chaque utilisateur possède son propre agenda, disponible sur tous les espaces auquel il a accès. Les utilisateurs peuvent cependant le désactiver.
- Il est aussi possible de créer des agendas de ressource, pour gérer les réservations d'une salle, d'un véhicule, d'un vidéoprojecteur, etc.
- Chaque événement peut être placé dans plusieurs agendas. Exemple : l'événement «*réunion*» peut être affecté à l'agenda de *Mr Dupont*, *Mme Durant* et sur l'agenda de la *salle de réunion*.
- Il est possible d'afficher plusieurs agendas en même temps pour les comparer : utile pour connaître les disponibilités de chacun avant de fixer une réunion.
- Des fichiers joints peuvent être intégrés à chaque agenda et événement.
- Il est possible d'exporter les événements d'un agenda (format Ical), pour l'intégrer dans un smart-phone ou un agenda externe. L'importation d'événements au format Ical est également possible.



Forum

- Le forum est un espace de discussions composé de sujets qui regroupent des messages.
- Les sujets peuvent également être regroupés par thèmes.
- Les textes peuvent être mis en page via un éditeur de texte : style, couleur, taille, puces et numéros, tableau, image, vidéos, animation flash, lien, smiley, etc.
- Des fichiers joints peuvent aussi être intégrés à chaque sujet et message.



Gestionnaire de Tâches

- Cet outil gère des tâches, stockées dans une arborescence.
- Pour chaque tâche, il est possible de préciser :
 - une date de début et/ou de fin
 - un état d'avancement, en pourcentage
 - une priorité (basse, normale, haute, critique)
 - Un budget disponible et/ou un budget engagé
 - des responsables (parmi les utilisateurs)
- Si des périodes de début/fin sont spécifiées, un diagramme de Gantt (simplifié) est alors affiché.
- Des fichiers joints peuvent être intégrés à chaque tâche.



Annuaire de contacts

- Les contacts sont stockés dans une arborescence. Cela peut être des entreprises, personnes, etc.
- Si une adresse est spécifiée, un lien vers Google Map est intégré automatiquement à la fiche contact.
- Attention, les utilisateurs du site ne sont pas automatiquement intégrés à l'annuaire de contact.
- Des fichiers joints peuvent aussi être intégrés à chaque contact.



Gestionnaire de Favoris

- Ce module gère des liens Internet (favoris), également stockés dans une arborescence.
- Les pages web peuvent être prévisualisées dans des vignettes.
- Des fichiers joints peuvent être intégrés à chaque lien.



Envoi de newsletters

- Cet outil permet l'envoi de courriels à des utilisateurs du site et/ou des contacts de l'annuaire.
- Des pièces jointes peuvent être intégrées aux courriels.



Utilisateurs de l'espace

- Affiche les utilisateurs de l'espace courant ou les utilisateurs de tout le site (administrateur général).
- Chaque utilisateur peut envoyer des invitations par courriel, pour que de nouvelles personnes rejoignent l'espace courant. Cette fonctionnalité est une option du paramétrage de l'espace : «utilisateur +».



Tableau de bord

- Affiche des actualités, avec éventuellement des pièces jointes (photos, vidéos, etc) et des Mashups (vidéos Youtubes, Dailymotion, cartes Googlemaps, etc : en y ajoutant du code html)
- Le tableau de bord affiche aussi les éléments de l'espace créés dernièrement (nouveaux fichiers, sujets, tâches...) et les événements / tâches en cours : ayant lieu sur la période affichée.

LiveCounter, Messenger et Moteur de recherche



LiveCounter & Messenger

- Le LiveCounter affiche les autres utilisateurs de votre/vos espaces qui sont connectés en même temps que vous (menu principal, en haut à gauche).
- Le Messenger (ou messagerie instantanée) vous permet de dialoguer en direct avec les autres personnes connectées.



Moteur de recherche

- Le moteur de recherche permet une recherche sur le titre et la description des éléments de l'espace.
- Il est accessible depuis le menu principal : survoler l'icône d'Agora-Project tout en haut à gauche.

Utilisateur, Administrateur et Invité

Utilisateur

Personne ayant un compte sur le site (nom, prénom, identifiant et mot de passe sont nécessaires).

Administrateur d'espace

C'est un utilisateur ayant les droits d'administration sur un espace. Il peut par exemple modifier/supprimer un dossier affecté à son espace, même s'il n'en est pas le créateur. Il peut aussi ajouter/désaffecter des utilisateurs sur son espace.

Administrateur général

L'administrateur général a les droits d'administration sur tous les espaces, et même plus !

Il gère tous les utilisateurs et espaces du site, l'affectation des utilisateurs aux espaces et leur droit d'accès, ainsi que le paramétrage général et la sauvegarde du site.

Invité

Les invités sont des personnes qui accèdent à un espace ouvert au public, mais qui ne possèdent pas de compte utilisateur : ils ne sont donc pas authentifiés sur le site.

Droits d'accès au contenu

Organisation du contenu : *modules* → *conteneurs* → *éléments*

- Dans chaque espace, il y a des **modules** : gestionnaire de fichiers, forum, agendas, etc
 - Dans chaque module, il y a des **conteneurs** : dossiers, sujets du forum et agendas.
 - Dans chaque conteneur, il y a des **éléments** : fichier, tâche, message du forum, événement, etc

Principe de base & exemple

- Chaque **conteneur** (dossier, sujet du forum, agenda) possède des droits d'accès. Il peut ainsi être affecté à un/plusieurs espaces et à un/plusieurs utilisateurs.
- Ces droits d'accès s'appliquent également à certains **éléments** indépendants : actualités du tableau de bord et éléments à la racine d'une arborescence.
- Dans l'exemple suivant, le dossier est affecté :
 - en **lecture** aux invités de l'Espace Public
 - en **écriture limité** à tous les utilisateurs de l'Espace Public (peuvent ajouter des fichiers sans modifier/supprimer ceux créés par d'autres utilisateurs)
 - en **écriture** à Dieu (il peut modifier/supprimer tout le contenu du dossier) :

Droits d'accès			
Espace Public	lecture 	écriture limité 	écriture 
Invités de l'espace 	<input checked="" type="checkbox"/>	<input type="checkbox"/>	<input type="checkbox"/>
Tous les utilisateurs de l'espace 	<input type="checkbox"/>	<input checked="" type="checkbox"/>	<input type="checkbox"/>
DIEU	<input type="checkbox"/>	<input type="checkbox"/>	<input checked="" type="checkbox"/>
Gandhi MAHATMA	<input type="checkbox"/>	<input type="checkbox"/>	<input type="checkbox"/>
Louis ARMSTRONG	<input type="checkbox"/>	<input type="checkbox"/>	<input type="checkbox"/>
Louis DE FUNES	<input type="checkbox"/>	<input type="checkbox"/>	<input type="checkbox"/>
Mickael JACKSON	<input type="checkbox"/>	<input type="checkbox"/>	<input type="checkbox"/>
Natalie PORTMAN	<input type="checkbox"/>	<input type="checkbox"/>	<input type="checkbox"/>
Rasmus LERDORF	<input type="checkbox"/>	<input type="checkbox"/>	<input type="checkbox"/>
Richard STALLMAN	<input type="checkbox"/>	<input type="checkbox"/>	<input type="checkbox"/>
Will SMITH	<input type="checkbox"/>	<input type="checkbox"/>	<input type="checkbox"/>
Yvette HORNER	<input type="checkbox"/>	<input type="checkbox"/>	<input type="checkbox"/>
Afficher tous mes espaces ▼			

- Le droit d'accès le plus élevé est prioritaire : si *Victor* est affecté en lecture à un dossier, mais que tous les utilisateurs de son espace sont affectés en écriture, alors *Victor* sera aussi affecté en écriture au dossier.
- Dans les modules organisés en arborescence, le dossier racine est par défaut affecté en écriture à tout le monde (pour y créer des dossiers et éléments). Il est tout de même possible de ne donner accès qu'en lecture à certains espaces et/ou utilisateurs.

Les droits d'accès en détail

- **Accès aux dossiers :**

- Lecture : affichage du dossier et des éléments qu'il contient
- Écriture limité : idem + création + modification/suppression des éléments créés par l'utilisateur
- Écriture : idem + création + modification/suppression de tous les éléments du dossier
- Accès total : idem + modification des droits d'accès et suppression du dossier
Seulement pour l'auteur du dossier et les administrateurs d'espace

Note : Les éléments à la racine (fichier, tâche, contact, liens) ont leur propre droit d'accès. Par contre, les éléments situés dans un dossier héritent des droits d'accès au dossier.

- **Accès aux agendas**

- Lecture : affichage de l'agenda et des événements qu'il contient (sauf événements privés)
- Écriture limité : idem + création + modification/suppression des événements créés par l'utilisateur
- Écriture : idem + création + modification/suppression de tous les événements de l'agenda
- Accès total : idem + modification des droits d'accès et suppression de l'agenda
Seulement pour le propriétaire de l'agenda et l'administrateur général (et admin d'espace, concernant les agendas de ressource)

- **Accès aux sujets du forum**

- Lecture : affichage du sujet et des messages associés
- Écriture limité : idem + création + modification/suppression des messages créés par l'utilisateur
c'est le choix par défaut..
- Écriture : idem + création + modification/suppression de tous les messages du sujet
- Accès total : idem + modification des droits d'accès et suppression du sujet
Seulement pour l'auteur du sujet et les administrateurs d'espace

- **Accès aux actualités :**

- Lecture : affichage de l'actualité
- Écriture : idem + modification/suppression de l'actualité

Première connexion de l'administrateur & paramétrage du site

- Connectez-vous avec votre nouveau compte d'administrateur
- Affichez le **paramétrage du site** (survoler l'icône d'Agora-Project dans le menu en haut à gauche) :
 - précisez le nom et la description de votre Agora
 - si besoin, ajoutez l'adresse de connexion à votre Agora (pour pouvoir envoyer des invitations par courriel). Exemple : **<http://www.monhebergement.com/mondossieragora/>**
 - Paramétrez votre Agora : langue par défaut, couleurs et fond d'écran, espace disque disponible, etc.
- Dans le module **Utilisateurs du site**, modifiez votre compte utilisateur et ajoutez de nouveaux utilisateurs

INSTALLATION / MISE A JOUR

Configuration nécessaire

- Un service d'hébergement ou un serveur web utilisant :
 - **PHP** version 4.3 ou+
 - **MySql** version 4.1 ou+
- 100 Mo d'espace disque minimum pour le programme et les fichiers
- Installation sous **Windows** d'un serveur web : **WAMP SERVER** recommandé
- Installation chez **Free** : créer un répertoire **sessions** à la racine de l'hébergement
- L'extension **gd2** de PHP est nécessaire pour la création des vignettes d'images.
- Si vous êtes administrateur du serveur, modifiez les lignes suivantes du fichier **php.ini** pour envoyer des courriels et définir la taille maximum des fichiers uploadés :
 - SMTP = smtp.mon_fournisseur_acces.fr
 - sendmail_from = administrateur@fournisseur_acces.com
 - post_max_size = 20M
 - upload_max_filesize = 20M

Installation

1. Télécharger la dernière version du logiciel
2. Décompresser l'archive **Agora-Project.zip** et placer les fichiers dans le répertoire **www** de votre serveur ou de votre hébergement avec un client FTP (type Filezilla, voir pages suivantes)
3. Donner les droits d'accès en Lecture-Écriture-Exécution sur tous les fichiers et dossiers :
Chmod 0775 -R ou sinon **Chmod 0755 -R**
4. Pour lancer l'installation depuis votre navigateur, tapez l'adresse :
<http://www.mon-hebergement.tld/mon-dossier-agora/install/>
5. Compléter le formulaire de paramétrage et valider l'installation
6. **Supprimer le dossier install**

Mise à jour des versions 2.x vers la dernière version

1. se connecter à l'Agora et **sauvegarder la base de données** depuis le module d'administration
2. se connecter au serveur FTP et **sauvegarder le dossier "stock_fichiers" en local** (en cas de problème)
3. supprimer tous les dossiers de l'agora sur le serveur FTP, **sauf le dossier stock_fichiers !!**
4. télécharger la dernière version d'**Agora-Project.zip**, décompresser l'archive et **supprimer les dossiers stock_fichiers et install** du dossier nouvellement créé
5. envoyer tous les fichiers & dossiers de la nouvelle version sur le serveur FTP
6. faire un **chmod 775 -R** (ou **chmod 755 -R**) sur tous les fichiers & dossiers (+contenu), pour donner accès en lecture/écriture au propriétaire et au groupe

note 1 : En fin d'opération, pensez à redémarrer votre navigateur

note 2 : La structure de la base de données est mise à jour à l'affichage de la première page (création de champs, de tables, etc.)

note 3 : Si des messages d'erreur s'affichent, relancer l'envoi des fichiers sur le serveur (le transfert FTP ne s'est probablement pas bien déroulé)

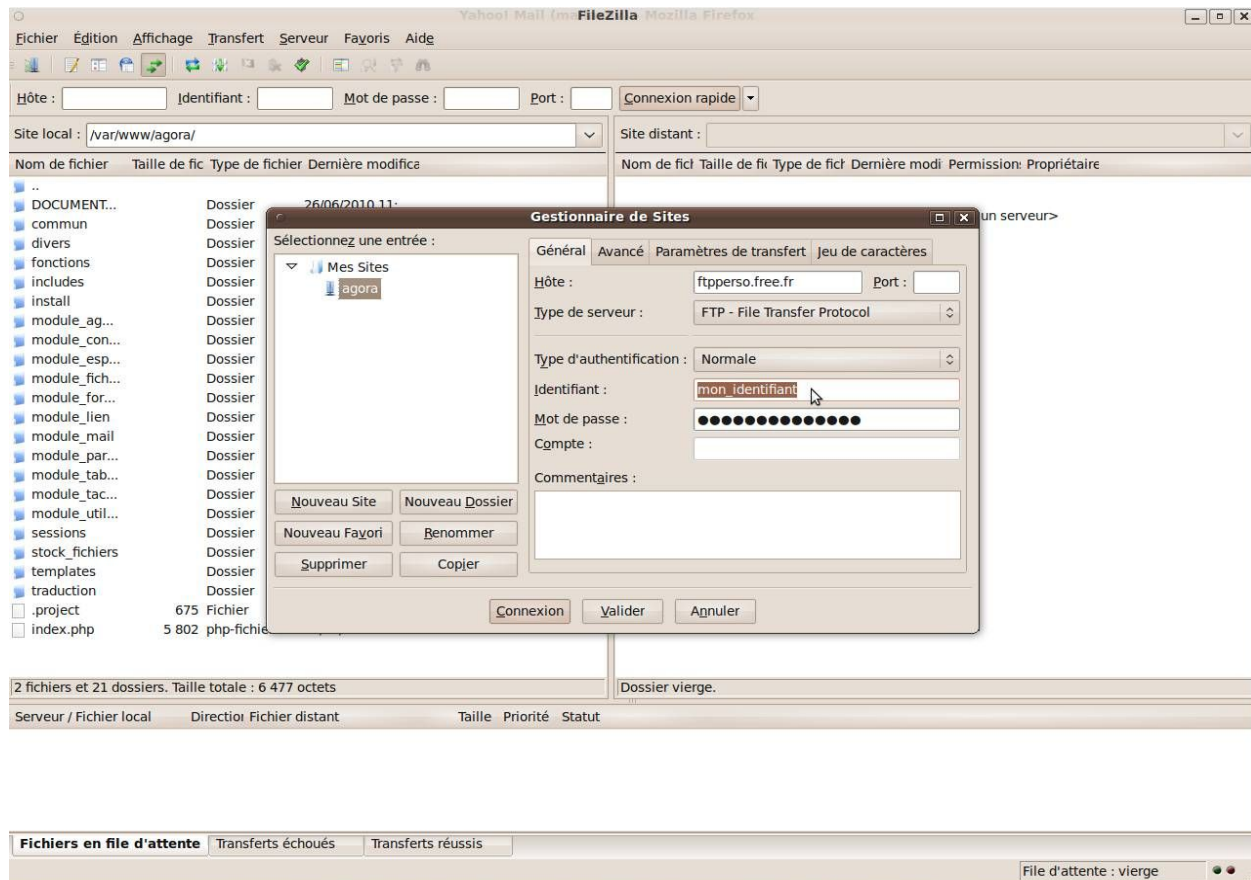
Agora-Project est distribué sous licence GNU / GPL.

Ce programme est libre, vous pouvez le redistribuer et le modifier selon les termes de la Licence publique Générale GNU publiée par la Free Software Foundation.

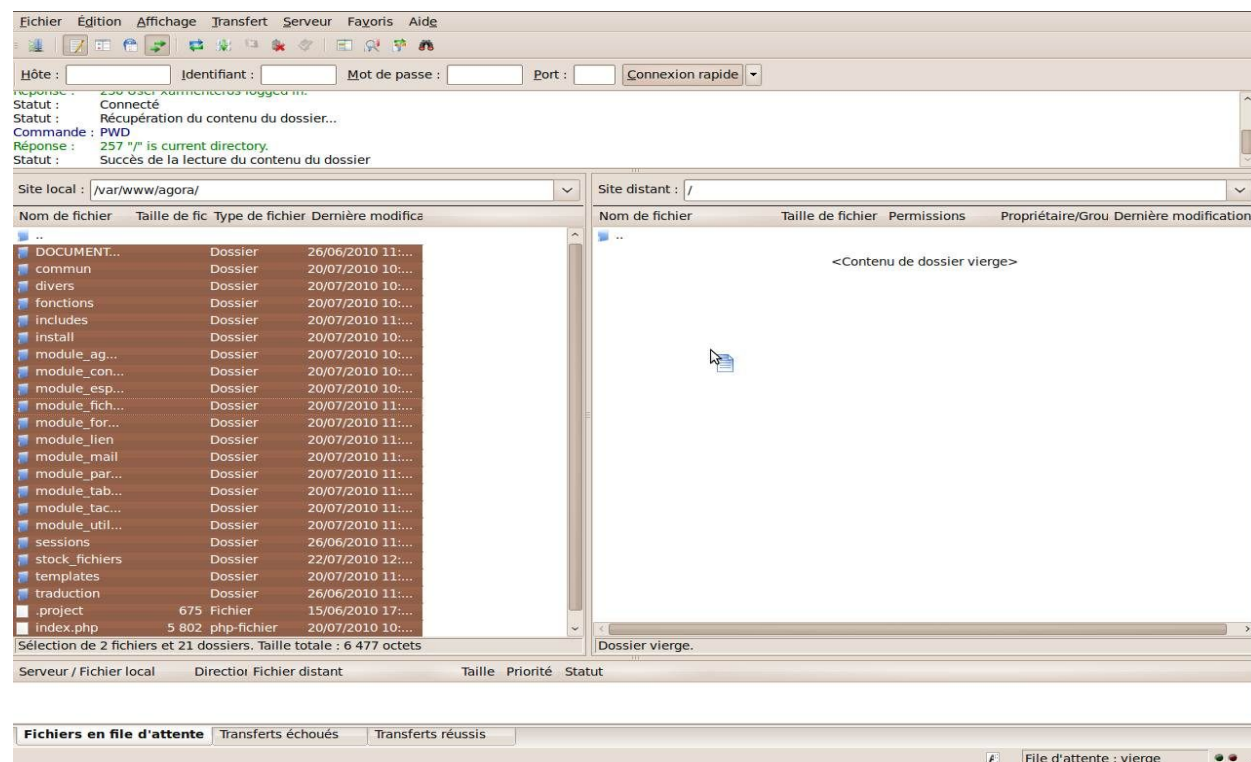
<http://www.fsf.org/licensing/licenses/info/GPLv2.html>

Annexe

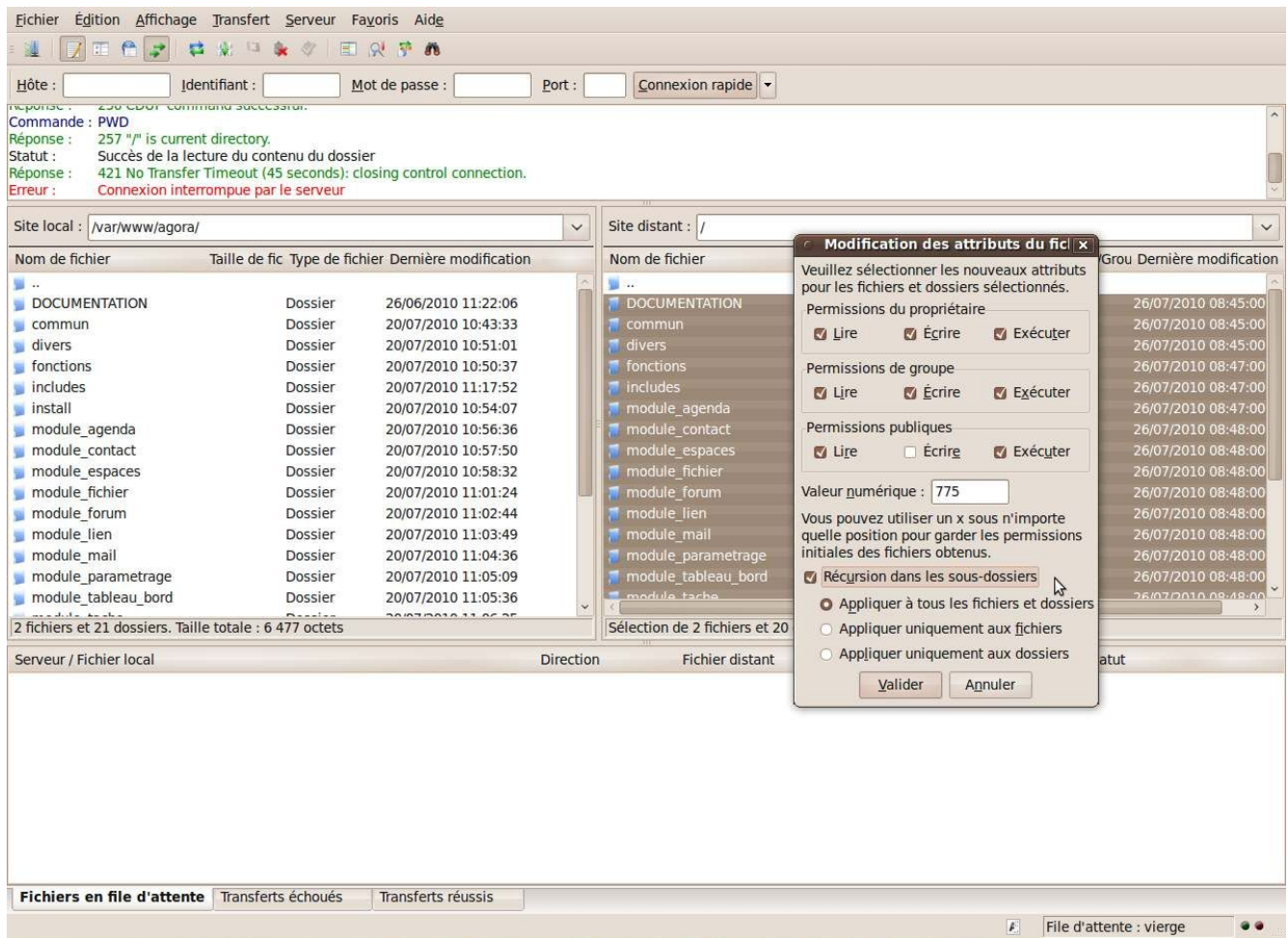
installez Filezilla et paramétrez la connexion FTP : Fichier > Gestionnaire de site > Nouveau Site



Sélectionner tous les fichiers et les glisser vers le cadre *Site distant*. Ou clic-droit + *Envoyer*



Donner les droits d'accès en écriture aux fichiers (*Chmod 775 ou sinon Chmod 755*)



The screenshot shows the Agora Project file manager interface. At the top, there is a menu bar with options: Fichier, Édition, Affichage, Transfert, Serveur, Favoris, Aide. Below the menu bar, there are input fields for Host, Username, Password, and Port, along with a 'Connexion rapide' button. The main area is divided into two panes: 'Site local' and 'Site distant'. The 'Site local' pane shows a list of files and directories with columns for Name, Size, Type, and Last Modification. The 'Site distant' pane shows a similar list. A dialog box titled 'Modification des attributs du fichier' is open, allowing the user to set permissions for the selected files. The dialog box has sections for 'Permissions du propriétaire', 'Permissions de groupe', and 'Permissions publiques'. The 'Valeur numérique' field is set to 775. The 'Récursion dans les sous-dossiers' checkbox is checked. The 'Appliquer à tous les fichiers et dossiers' radio button is selected. The dialog box also has 'Valider' and 'Annuler' buttons.

Site local : /var/www/agora/

Site distant : /

Nom de fichier Taille de fic Type de fichier Dernière modification

Nom de fichier	Taille de fic	Type de fichier	Dernière modification
DOCUMENTATION		Dossier	26/06/2010 11:22:06
commun		Dossier	20/07/2010 10:43:33
divers		Dossier	20/07/2010 10:51:01
fonctions		Dossier	20/07/2010 10:50:37
includes		Dossier	20/07/2010 11:17:52
install		Dossier	20/07/2010 10:54:07
module_agenda		Dossier	20/07/2010 10:56:36
module_contact		Dossier	20/07/2010 10:57:50
module_espaces		Dossier	20/07/2010 10:58:32
module_fichier		Dossier	20/07/2010 11:01:24
module_forum		Dossier	20/07/2010 11:02:44
module_lien		Dossier	20/07/2010 11:03:49
module_mail		Dossier	20/07/2010 11:04:36
module_parametrage		Dossier	20/07/2010 11:05:09
module_tableau_bord		Dossier	20/07/2010 11:05:36

2 fichiers et 21 dossiers. Taille totale : 6 477 octets

Modification des attributs du fichier

Veuillez sélectionner les nouveaux attributs pour les fichiers et dossiers sélectionnés.

Permissions du propriétaire

☒ Lire ☒ Écrire ☒ Exécuter

Permissions de groupe

☒ Lire ☒ Écrire ☒ Exécuter

Permissions publiques

☒ Lire ☐ Écrire ☒ Exécuter

Valeur numérique : 775

Vous pouvez utiliser un x sous n'importe quelle position pour garder les permissions initiales des fichiers obtenus.

☒ Récursion dans les sous-dossiers

☒ Appliquer à tous les fichiers et dossiers

☐ Appliquer uniquement aux fichiers

☐ Appliquer uniquement aux dossiers

Valider Annuler

Fichiers en file d'attente Transferts échoués Transferts réussis

File d'attente : vierge