

CAPITOLO 1 – INSTALLARE SPAGHETTILEARNING

ATTENZIONE! Se state lavorando sul vostro PC e non su un server web dovete configurare il sistema affinché possa far funzionare siti che usano PHP e Mysql, questo lo potete fare leggendo il tutorial che trovate su spaghettilearning.com.

MIGRAZIONE: Le versioni che possono essere migrati alla versione 1.0 finale sono:

- 1 Alfa
- 1 Beta 1
- 1 Beta 2

Non sono previsti tool di migrazione per le versioni precedenti (0.9 beta e 0.9 final).

Per migrare lanciare il percorso <http://www.vostrosito.com/UPGRADE/> (UPGRADE va scritto in maiuscolo) e seguire le istruzioni.

Requisiti tecnici: Se state acquistando hosting per la piattaforma (vi ricordiamo che potete farlo anche da spaghetishoping.com o da eticoweb.it) verificate con attenzione che il vostro provider sui suoi server abbia installato:

- Apache
- Php con versione non inferiore alla 4.1.1
- MySQL come database
- Riguardo al Web Server Microsoft IIS (Internet Information Server) alcuni test hanno dato esiti positivi, altri richiedono configurazioni particolari che variano da caso a caso.
- Spaghettilearning funziona su tutti i maggiori sistemi operativi tra cui:
 - Linux
 - Windows
 - Unix
 - Mac OSX 10
 - Sun
 - FreeBSD

Procedura di installazione:

Un volta scelto che provider utilizzare vi verranno fornite:

- User e Password FTP (Serve per trasferire i files)
- User e Password del database (Serve per connettere l'applicativo al database e allo stesso tempo serve per accedere al pannello di amministrazione PHPMyadmin)

Nel caso state configurando il sistema in locale non dovete usare procedure di FTP ma copiare nella cartella i files di installazione.

Usare un applicativo FTP

Il programma di FTP che consigliamo su piattaforma Windows è il Wsftp (disponibile in forma gratuita per uso personale e scaricabile da download.com attraverso la chiave di ricerca `ws_ftp`), su piattaforma Linux invece consigliamo il GFTP (Gratuito per tutti e preinstallato in tutte le distribuzioni è eseguibile con il comando `gftp`).

L'Utilizzo di un programma di FTP è molto semplice, vedremo attraverso 4 semplici

schermate la procedura per:

- Collegarsi
- Trasferire files
- Impostare i permessi (chmod)
- (Eventualmente) Editare i files già caricati



Questa è l'interfaccia di WS_Ftp per la connessione. Compilando in modo esatto i campi e premendo OK potete procedere al collegamento al server remoto in cui sposterete i files. **ATTENZIONE**, nel caso decidiate di installare il sito sul vostro computer in locale non è necessaria nessuna procedura FTP.

Una volta collegati, la seconda operazione da fare è quella di caricare i files sul server remoto. La schermata che segnala i files in locale è posizionata sulla sinistra, la schermata che segnala i files in remoto è sulla destra. Sarà necesario posizionarsi sulle cartelle che ospitano i files da caricare da una parte e le cartelle di destinazione dell'altra. Lo potrete fare attraverso l'interfaccia grafica di WS FTP.

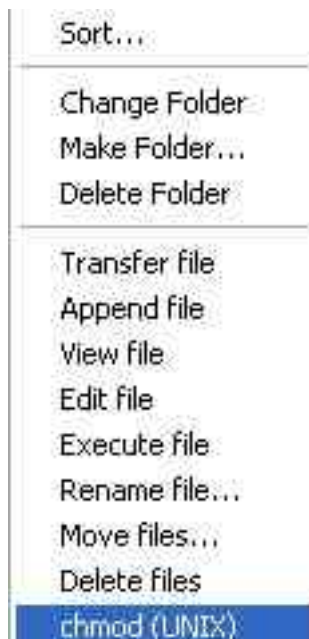
Come potete vedere avete anche alcuni bottoni di funzione, le due frecce servono a caricare/scaricare i files sul/dal server, gli altri due bottoni operativamente utili sono **MkDir** che serve a creare una nuova directory e **Refresh** che serve a riaggiornare i dati contenuti nella directry con dati nuovi.

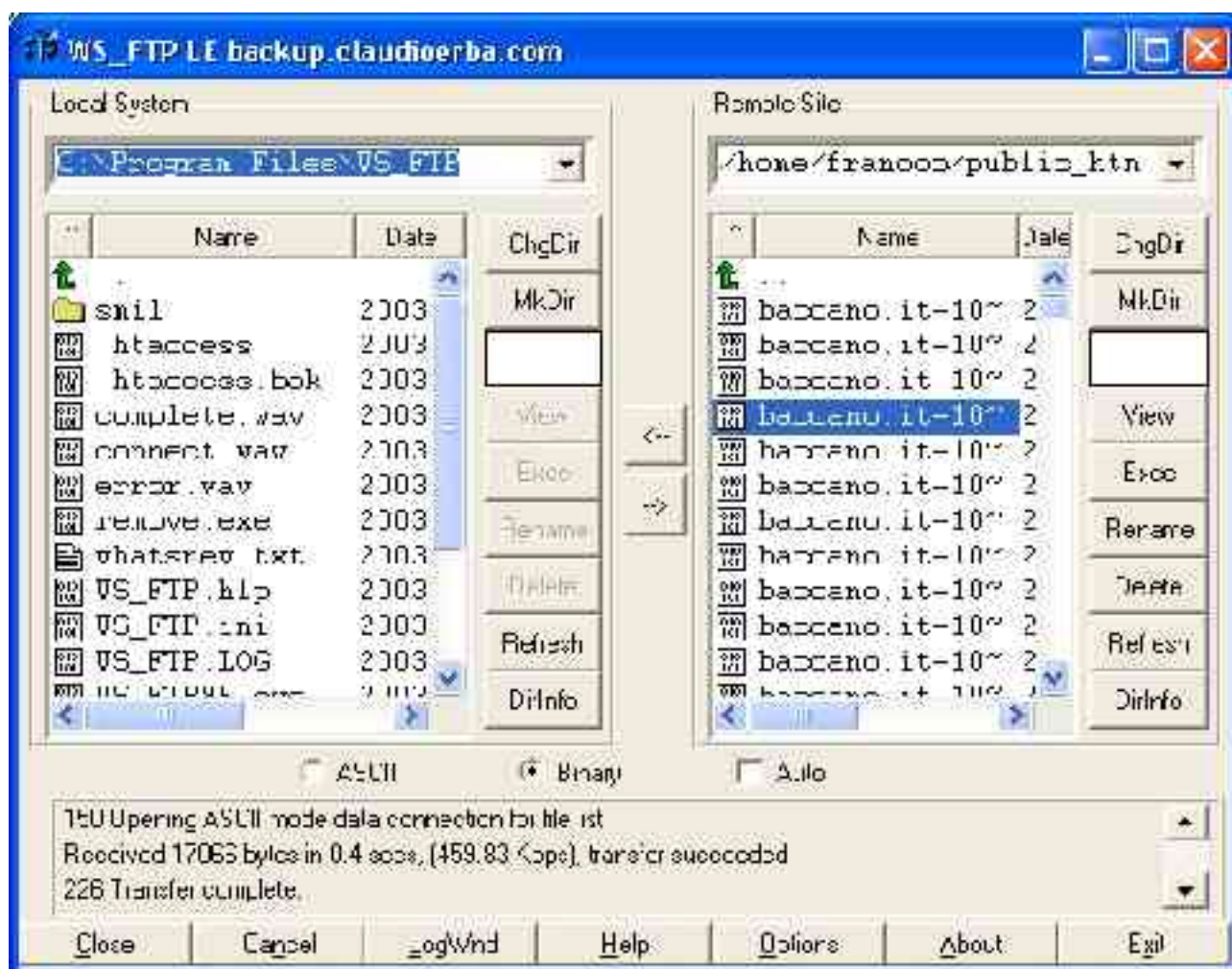
Per impostare i permessi su di una cartella o di un files è necessario cliccare con il tasto destro sul files (o sulla catella) a cui si desidera assegnare i permessi e spuntare il livello

desiderato. Il più alto è 777 (Read Write Execute)

Un'altro comando utile per le procedure di emergenza è il comando edit (sempre ottenibile con un click, tasto destro) che vi consente di modificare in diretta il file senza scaricarlo sul vostro PC.

Seguono le schermate delle interfacce di WSFTP di cui si è parlato precedentemente





Qui vi verrà spiegato come installare Spaghettilearning. Il tutto non dovrebbe dare problemi e funzionare sia in ambiente win che in ambiente linux.

Download

Beh ... Qui c'è poco da dire, basta che andite su spaghettilearning.com e lo scaricate. C'è solo un piccolo appunto da fare, se usate windows e scaricate una versione compressa che ha come estensione .tar.gz non preoccupatevi, il vostro Winzip lo supporta senza problemi. Una volta scricato il files scompattatelo e "Buttate" tutto il contenuto in una cartella che create sul desktop e che chiamerete "spaghettilearning" o come volete voi.

FTP Dei files

Bene, ora non vi resta che caricare i files all'interno della directory principale del server che vi ospita. Mi raccomando, prima di installare Spaghettilearning verificate con il vostro provider che i suoi server supportino PHP e MySQL.

Un'altra raccomandazione, non caricate tutto quello che scompattate. Una volta estratti i files troverete la struttura della cartella, NON caricate la cartella che si chiamerà (in base alle versioni) splearning o splearning1beta2 ma solo il contenuto della cartella.

Impostazione dei permessi sui files:

Importante: Questo processo vale solo se il vostro Spaghettilearning sarà installato su server Linux/Unix, se invece lo installerete su sistemi operativi Windows non dovrete fare nulla.

Impostare i permessi sui files serve a far eseguire loro certe operazioni (Scrittura, Esecuzione ecc..) una volta richiamati. Impostarli in modo corretto è importante affinché PHPNuke possa lavorare al pieno delle sue funzionalità.

I permessi da dare alle cartelle riguardano le cartelle che conterranno i files che andreamo a caricare dall'interfaccia web, in particolare le cartelle

fileCorsi

fileCorsi/doc (Contiene i documenti inviati/ricevuti)

fileCorsi/progfile (Contiene le lezioni)

dovranno avere permessi 777

il file config.php dovrà avere permessi 777, in alternativa non potrà essere scritto. In questo caso nella procedura di installazione vi verranno proposti i contenuti del file di config da copiare manualmente nel file.

Files: 666

Cartelle: 777

Con WS_FTP dovete evidenziare i files o le cartelle a cui volete dare i permessi e, con il tasto destro del mouse selezionare l'opzione CHMOD.

Una volta fatto dovete impostare i permessi su tutte le cartelle e per tutti i files, questo procedimento vi porterà via un po' di tempo ma è molto importante che lo facciate.

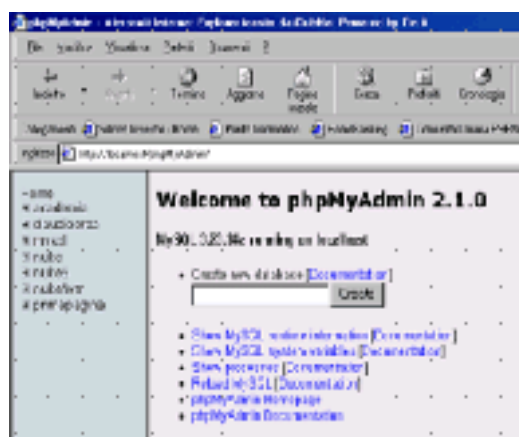
Nuova procedura

- Cosa è PHPMyadmin
 - Come installare il DB di PHPNuke con PHPMyadmin
- Cosa è PHPMyadmin

Phpmyadmin è un sistema Visuale per la gestione di un Database MySQL. E' scritto in PHP e serve per visualizzare il contenuto dei Database che sono installati sul server (o client). Attraverso questa interfaccia si possono creare nuovi database, modificare quelli esistenti ed intervenire sui contenuti dei singoli campi.

Come installare il DB di Spaghettilearning con PHPMyadmin

Una volta che avete fatto accesso alla vostra interfaccia di PHPMyadmin vedrete, nella barra a sinistra l'elenco dei Database che avete a disposizione. Nella parte centrale (Se siete autorizzati) vedrete invece una maschera che vi consente di crearne di Nuovi. Se avete comprato spazio in hosting non potete crearne di nuovi ma potete solo usare quello che vi è stato messo a disposizione inserendo, eliminando e modificando i contenuti. **NON CANCELLATE MAI TUTTO IL DB, NON VI E' PERMESSO DI RICREARLO.**



Una volta creato il database non dovete più usare PHPMyadmin, l'installatore automatico farà tutto da solo. Supponiamo abbiate installato i files in <http://localhost/spaghettilearning/>, se questo URL viene richiamato e l'installazione non è ancora stata fatta ci verrà presentata una schermata di installazione con la scelta della lingua di interfaccia, una volta scelta la lingua procediamo allo step 2 dove ci vengono chiesti i parametri di configurazione per collegarci al database (attenzione, il database DEVE essere già creato).

PREREQUISITI:

file config.php con permessi 777 (se su linux) o comunque con la possibilità di essere scritto.

Database esistente senza tabelle di E-Learning già create.

Ecco come si presenta l'interfaccia:

Spaghettilearning

2 Configure System

Informazioni principali di configurazione

Indirizzo del sito

http://

Amministrazione

Nome

Cognome

User id

admin

E-mail

Password

Conferma Password

Ci viene chiesto di compilare dei campi, la prima parte sono i dati relativi all'admin, la seconda parte alla configurazione del database e la terza le scelte opzionali relativi alla piattaforma. La parte importante per il funzionamento è la seconda dove ci vengono chiesti i parametri di configurazione per l'accesso al database (che deve essere **obbligatoriamente** creato prima):

Indirizzo dell'host: E' l'host del database, se il database è sulla stessa macchina del web server

Username: E' lo user di accesso al database (se siete sul vostro pc in ambiente windows DEVE essere root)

Password: E' la password di accesso al database (Se siete sul vostro pc, ambiente windows, DEVE rimanere vuota)

Nome del database: (E' il nome che vi ha comunicato il provider o che avevte configurato coi in PHPMysqladmin)

Prefisso delle tabelle: (da non modificare se non strettamente necessario)

Nel caso vada male l'installazione perché il sistema non si connette al database verranno dati dei messaggi di errore relativi alla non creazione delle tabelle, nel caso invece le tabelle vengano create ma non è possibile scrivere sul file config.php vi verrà stampato a video quello che poi dovrete inserire manualmente nel config.php.

Ora tutto è pronto e funzionante potete usare la vostra piattaforma di E-Learning. Nel caso vi fossero problemi procedete con la procedura manuale.

Vecchia procedura (Da usare solo se non funziona la procedura nuova)

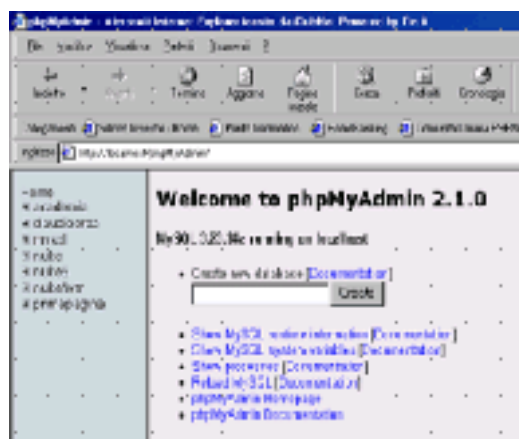
- Cosa è PHPMyadmin
- Come installare il DB di PHPNuke con PHPMyadmin

Cosa è PHPMyadmin

Phpmyadmin è un sistema Visuale per la gestione di un Database MySQL. E' scritto in PHP e serve per visualizzare il contenuto dei Database che sono installati sul server (o client). Attraverso questa interfaccia si possono creare nuovi database, modificare quelli esistenti ed intervenire sui contenuti dei singoli campi.

Come installare il DB di Spaghettilearning con PHPMyadmin

Una volta che avete fatto accesso alla vostra interfaccia di PHPMyadmin vedrete, nella barra a sinistra l'elenco dei Database che avete a disposizione. Nella parte centrale (Se siete autorizzati) vedrete invece una maschera che vi consente di crearne di Nuovi. Se avete comprato spazio in hosting non potete crearne di nuovi ma potete solo usare quello che vi è stato messo a disposizione inserendo, eliminando e modificando i contenuti. NON CANCELLATE MAI TUTTO IL DB, NON VI E' PERMESSO DI RICREARLO.

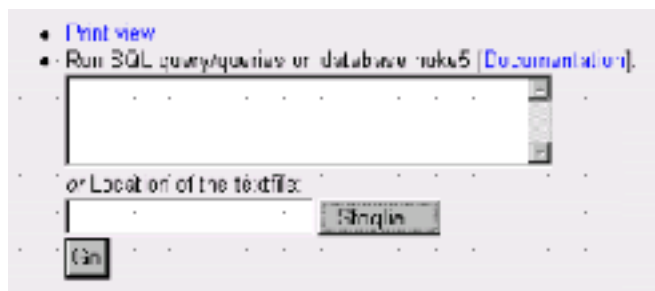


Cliccando sulla barra di sinistra, in corrispondenza del DB che avete scelto vedrete che il menu a tendina scenderà mostrando la struttura del Database (e in contemporanea la pagina centrale mostrerà la struttura ingrandita del DB con una serie di Opzioni tutte riportate nel fondo Pagina. Sono quelle le opzioni che ci interessano per l'installazione di Spaghettilearning

| table | Action | Records |
|------------------|--|---------|
| forum_access | Browse Select Insert Properties Drop Empty | 3 |
| forum_categories | Browse Select Insert Properties Drop Empty | 0 |
| forum_config | Browse Select Insert Properties Drop Empty | 1 |
| forum_forums | Browse Select Insert Properties Drop Empty | 0 |
| forum_mods | Browse Select Insert Properties Drop Empty | 0 |
| forum_posts | Browse Select Insert Properties Drop Empty | 0 |

Quello che dovete fare adesso è cliccare su "Sfoglia" andando a cercare il file .sql che

riporta la struttura del Database di Spaghettilearning, di solito è un file con estensione .sql ed è contenuto nella cartella .sql. Una volta trovato basta cliccare su Go e il database viene installato. Naturalmente se ci sono errori questi verranno riportati alla fine del procedimento di installazione. Così come il messaggio di "Operazione Riuscita".



Il file Config.php:

Ok, l'ultima cosa che rimane da fare prima di iniziare a gestire il vostro sito è configurare il file config.php, questo è importante perché si stabilisce una connessione tra i files php di Spaghettilearning e il Database MySQL che lo gestisce.

```
$url = "http://localhost/splearning10beta2/";
```

```
$dbhost = "localhost";      SERVE A DEFINIRE L'INDIRIZZO DEL SERVER SU CUI GIRA IL db
```

```
$dbuname = "root";         UTENTE PER ACCESSO AL DB
```

```
$dbpass = "";              PASSWORD PER ACCESSO AL DB
```

```
$dbname = "spl10beta3";    NOME DB
```

```
$prefix = "learning";      PREFISSO TABELLE (DI SOLITO NON SI MODIFICA)
```

```
$pathdocument = "fileCorsi/doc/";    PERCORSO DELLA CARTELLA IN CUI CARICARE DOCUMENTI
```

```
$pathprogfile = "fileCorsi/progfile/"; PERCORSO CARTELLA IN CUI CARICARE LEZIONI
```

```
$templatename = "strict"; NOME DELLA GRAFICA CHE VERRA' CARICATA DI DEFAULT
```

```
$stylesheet = "stile"; NOME DEL FOGLIO DI STILE ASSOCIATO ALL GRAFICA
```

```
$defaultLanguage = "italian"; LINGUAGGIO PRINCIPALE
```

```
$defaulthelp = "1";          //1 -> on | 0 -> off HELP ATTIVO DI DEFAULT
```

```
$tracking = "on";            //on off STATISTICHE ATTIVE/NON ATTIVE
```

Facciamo un esempio: connessione al DB:

Host DB: 212.110.12.297

User DB: Pippo

Password DB: Topolino

Nome Database: Orazio

Il file config.php Verrà compilato in questo modo:

```
$dbhost = " 212.110.12.297 ";  
$dbuname = "Pippo";  
$dbpass = "Topolino";  
$dbname = "Orazio";  
$prefix = "learning";
```

Ricordate Le Maiuscole!!! Sui sistemi linux è tutto case sensitive, se scrivete uno user o una password senza le maiuscole o le minuscole al posto giusto il sistema non vi farà accedere al database.

Una volta fatto questo richiamate spaghettillearning, supponendo che lo abbiate installato in [www/splearn/](http://localhost/splearn/) digiterete <http://localhost/splearn/> , il phpnuke farà tutto il lavoro per voi creando il DB.

La prima cosa da fare è accedere all'area di admin attraverso il file admin.php ed entrare come

user: admin

password: admin

L'aula la troverete richiamando il file index.php

CAPITOLO 2 – Come usare spaghettilearning

Paragrafo 1 – Introduzione

Una volta installata la piattaforma di E-Learning siamo pronti a partire, gli account dimostrativi per iniziare a lavorare sono pronti, sia nel pannello di amministrazione che nella zona di erogazione didattica.

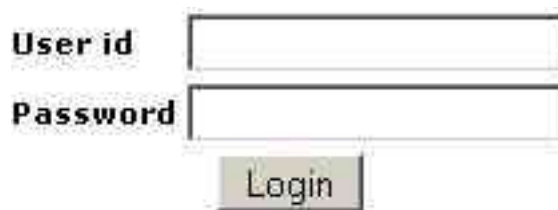
Spaghettilearning è diviso in due aree: Area di amministrazione in cui è possibile creare professori, alunni, tutor, creare corsi e associare alunni e professori ai corsi stessi.

Area di amministrazione: A quest'area si accede attraverso il file admin.php, ad esempio, se il nostro dominio è www.pippo.com l'indirizzo sarà

<http://www.pippo.com/admin.php>

Il nome utente assegnato di default è admin e la password è sempre admin, mi raccomando sia user che password vanno scritte in minuscolo in quanto la piattaforma è case sensitive.

Ecco come appare la maschera di login del pannello di amministrazione:



The image shows a simple login interface. On the left, the labels 'User id' and 'Password' are positioned next to their respective input fields. The 'User id' field is a single-line text box. The 'Password' field is also a single-line text box. Below the 'Password' field, there is a button labeled 'Login'.

Area di erogazione didattica: E' l'area in cui il professore tiene lezione caricando materiale, inserendo test, dialogando con alunni e in cui gli alunni frequentano le lezioni consultando il materiale, interagendo con i compagni e i docenti ed effettuando test. Per accedere a quest'area, ammettendo che il dominio sia pippo.com l'indirizzo sarà:

<http://www.pippo.com>

oppure

<http://www.pippo.com/index.php>

Gli user e le password le definirete voi al momento dell'installazione. La prima azione da fare sarà entrare come admin nell'area di amministrazione creare i corsi e gli utenti con il ruolo di professori e studenti.

Ecco come appare la maschera di Login dell'area di erogazione didattica



A login form with a rectangular border. It contains two text input fields stacked vertically. To the right of the top field is the label "User id". To the right of the bottom field is the label "Password". Below the input fields is a "Login" button and a language selection dropdown menu. The dropdown menu currently displays the word "italian" and has a small downward-pointing arrow on its right side.

Come vedete in quest'area l'utente (alunno, professore, tutor), può decidere anche in che linguaggio visualizzare l'interfaccia dei menu, dell'help ecc ...

Paragrafo 2 – Utilizzo dell'area di amministrazione

L'area di amministrazione è l'area in cui l'admin della piattaforma svolge una serie di operazioni che hanno come scopo principale quello di attivare corsi, di iscrivere degli alunni e dei professori. Ecco come appare una il menu di amministrazione dopo aver effettuato il login:



Le funzioni di amministrazione (e anche quelle dell'area didattica) funzionano secondo la filosofia del

Consulta
Aggiungi
Modifica
Elimina

Cosa vuol dire? Vuol dire che ogni funzione può potenzialmente avvalersi delle quattro caratteristiche sopraelencate.

Esempio:

Nella sezione Creazione AlunniUtenti possiamo:
Aggiungere un Utente
Modificare alcuni dati relativamente ad un utente

Eliminare un utente

Lo possiamo fare attraverso i 3 bottoni di fianco al nome delle funzioni, le immagini che caratterizzano i bottoni non sono sempre uguali in quanto cambiano in base alla grafica scelta. Di solito la sequenza è: Aggiungi – Modifica – Elimina

Esiste anche una funzione di consultazione che serve a vedere i contenuti di una determinata funzione, se per esempio clicchiamo sulla scritta “Dettagli Utente” (che come vedrete è una scritta cliccabile) otterremo la seguente schermata:

Ricerca

Livello : **Seleziona :**

Lettera :

La selezione della lettera mantiene quella del livello

Risultati della ricerca (30 per pagina)

☐ admin

Questa schermata ci offre la possibilità di visualizzare una serie di utenti e di agire effettuando alcune azioni. Attenzione, queste azioni (nel caso specifico l'iscrizione ad un corso da parte di un utente) possono essere svolte solo dall'amministratore che è quell'utente (o che sono quegli utenti) che hanno i Superpoteri all'interno della piattaforma.

Paragrafo 3 – Le funzioni dell'area di amministrazione

Quando un amministratore entra nel pannello a lui dedicato trova le funzioni elencate nell'immagine del paragrafo 1, ecco a cosa servono:

Gestione utenti:

Serve ad inserire un nuovo amministratore (in questo caso avrà accesso all'area di admin), un nuovo professore, tutor o studente. Cliccando sul bottone aggiungi ci comparirà la maschera seguente:

Aggiungi utente

| | |
|--------------------------|--|
| User id | <input type="text"/> |
| Cognome | <input type="text"/> |
| Nome | <input type="text"/> |
| E-mail | <input type="text"/> |
| Livello | <div><div>admin</div><div>professore</div><div>assistente</div><div>studente</div></div> |
| Password | <input type="text"/> |
| Conferma Password | <input type="text"/> |

Una volta inseriti tutti i dati e cliccato “Invia” l'utente viene creato e se, inserito anche il campo E-Mail, viene inviato all'utente un messaggio di avvenuta iscrizione.

La modifica dell'utente avviene in due step, il primo è la selezione dell'utente (la ricerca può essere fatta per nome utente, lettera o selezione da un elenco completo. Una volta selezionato l'utente basta modificare i dati richiamati e l'utente sarà modificato. E' inoltre possibile visualizzare i dettagli dell'utente, in questo caso la schermata proposta sarà:

Informazioni riguardanti l'utente : **admin**

Cognome : **erba**

Nome : **claudio**

E-mail : webmaster@scaghettalearning.com

| Tema utilizzato | Corsi frequentati | Gruppi di appartenenza |
|-----------------------|-------------------|------------------------|
| circ e | Nessuno | Nessuno |
| Usa l'help.html | | |
| Si | | |
| Linguaggio utilizzato | | |
| italian | | |
| Ultimo accesso | | |
| 10/45:42/03-09-2003 | | |

Invia E-mail

Attraverso questa funzione è possibile inviare E-Mail ad utenti singoli, multipli o ad un gruppo.

Corsi/Categorie corsi:

E' qui possibile creare i corsi, modificarli o eliminarli. Il processo di creazione di un corso è molto simile al processo di creazione di un utente così come è simile il processo di modifica o eliminazione delle stesse. Le categorie servono a raggruppare i corsi in modo da rendere più facilmente fruibili gli elenchi implementabili in futuro. Un corso è anche categorizzabile per la lingua in cui il materiale didattico è stato scritto. Esiste anche un flag "in vendita" che in questo momento scrive solo nel database. Non appena pronto il modulo di ecommerce sarà possibile gestire anche questa funzionalità.

Gruppi:

I gruppi servono a raggruppare N. utenti per poter eseguire operazioni su tutto un gruppo al posto di fare operazioni ripetitive su di un singolo utente.

La creazione/modifica/eliminazione di un gruppo consente di creare gruppi che verranno poi riempiti con liste di utenti. Ricordiamo che l'utente può far parte di più gruppi.

Aggiunge/Visualizza/Rimuovi utenti da un gruppo: Consente di effettuare operazioni di associazioni/monitoring e disassociazione di utenti da un gruppo attraverso la maschera di selezione. L'iscrizione di un gruppo avviene da Iscriviti Users ad un corso selezionando il gruppo di appartenenza.

Gestione partecipanti ai corsi:

Ricerca

Livello: Selezione:

Lettere: a b c d e f g h i j k l m n o p q r s t u v w x y z 0 1 2 3 4 5 6 7 8 9

La selezione della lettera indica anche quel livello

Risultati (30 per pagina) Gli utenti in rosso sono già iscritti al gruppo

☐ admin

Una volta creato l'utente è possibile iscriverlo ad uno o più corsi. L'iscrizione singola è una delle due modalità utilizzabili per l'iscrizione ai corsi, l'altro sistema è la gestione dei gruppi che vedremo successivamente.

Con questo primo sistema dovremo seguire il seguente metodo:

- 1) Cliccare su "Iscrivi users ad un corso"
- 2) Scegliere gli utenti (Gli utenti selezionati appariranno nello spazio a sinistra, stile "carrello della spesa")
- 3) Nel caso abbiate sbagliato a selezionarne uno toglietegli il flag e cliccate su aggiorna
- 4) Clicca su iscrivi e associalo ad un corso, è possibile modificare il livello relativo a quel corso in fase di conferma

Lista users selezionati

* ☒ admin

Ricerca

Livello: Selezione:

Gruppo:

Risultati della ricerca (30 per pagina)

admin

E' anche possibile deselzionare gli utenti attraverso la voce di menu:

Modifica/Elimina iscrizione users ad un corso

Paragrafo 4 – Utilizzo dell'area di erogazione didattica come professore

Una volta effettuato il login come professore (succede anche come alunno), prima del menu di gestione di un corso ci viene presentato l'elenco dei corsi a cui risultiamo iscritti. I corsi sono elencati separatamente se li frequentiamo con livelli diversi (Professore, studente ecc...) sono invece presentati raggruppati se i corsi sono frequentati con un livello solo (vedi immagine).

Ecco i corsi a cui risulti iscritto.

Corsi gestiti come professore

- [corso1](#)
- [corso2](#)

Una volta scelto il corso accediamo al menu di gestione dell'aula che si presenta diviso in 3 sottoaree:

Area 1: Menu di navigazione:

Menu generale

[Menu corsi](#) [corso1]

[Logout](#)

Questa area è molto semplice, consente di tornare al menu dei corsi o di uscire completamente dalla piattaforma. Il nome del corso nella parentesi quadra ci indica che corso stiamo frequentando.

Area2: Menu personale dell'utente

Menu utente

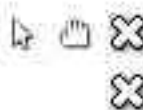
[Impostazioni](#)

[Statistiche](#)

[Statistiche Lezione](#)

[Appunti](#)

[Iscrizione nuovi alunni](#)



Impostazioni: Riguardano le preferenze dell'utente, lo user può scegliersi quale grafica utilizzare per la sua interfaccia, la lingua di interfaccia, se vuole o non vuole l'help testuale ecc...

Statistiche: Il professore può controllare l'attività dell'aula. Attraverso le statistiche vediamo l'attività generale degli studenti a livello aggregato (quali sono le funzioni più utilizzate ecc...) e a livello di singolo (quante volte è entrato nella piattaforma e i dettagli della navigazione).

Statistiche lezione: Attraverso questa funzione vediamo quali sono state le lezioni visitate da uno studente e quali non sono ancora state lette.


Appunti: é un “Block Notes” virtuale, si possono scrivere ed archiviare delle note che possono essere poi richiamate per essere consultate o modificate.

Iscrizione nuovi alunni: E' una funzione che è attivata solo se il profilo professore lo consente. Dà la possibilità anche al prof di creare nuovi utenti che verranno iscritti SOLO al suo corso.

Area3: Menu didattico

| Menu del corso | | |
|--|---|---|
| Avvisi |  |   |
| Agenda |  |   |
| Utenti iscritti | | |
| Lezioni |  |   |
| Link utili |  |   |
| Archivio Documenti | |   |
| Invia doc. a tutti | |  |
| Invia doc. a singolo | |  |
| Commenta doc. | | |
| Test Autovalutaz. |  |   |
| Test Verifica |  |   |
| Categorie test/verifiche |  |   |
| Risultati per verifica | | |
| Risultati per alunni | | |
| Forum |  |  |
| Chat | | |

Questo è il menu principale, nel contesto “professore” serve non solo ad inserire, modificare ed eliminare i contenuti didattici ma anche a vedere anche quello che si è inserito (che è poi quello che vedrà l'alunno). Ad esempio il menu avvisi ci apparirà in questo modo:

[Avvisi](#)   

Cliccando sul link “Avvisi” ci apparirà la lista di avvisi così come la vede l'utente, cliccando sulla freccetta (che in questo template grafico ha il significato “inserisci”) potremmo inserirne di nuovi, cliccando sulla Manina potremo modificarli e sulla x eliminare uno o più avvisi selezionati.

Agenda:

L'agenda funziona come gli avvisi ma ha anche un vincolo di data. I campi saranno allora:

Titolo

Data

Descrizione

Argomento

0 : 0 1 / 1 / 2003

Descrizione

INSERISCI

Per la modifica invece ci viene presentata la seguente schermata:

Riservato al Prof. Qui si modifica un evento o un elemento del calendario eziò già inserito

| | | | |
|----------------|-------|------------------|-----------------------|
| 05-Maggio-2005 | 03:04 | Esempio 2 | <input type="radio"/> |
| 04-Aprile-2005 | 03:03 | Esempio 1 | <input type="radio"/> |

MODIFICA

L'eliminazione è molto simile alla schermata della modifica con la differenza che al posto dei radiobutton di selezione abbiamo i checkbox, in questo modo possiamo eliminare più avvisi con un solo click.

05-Maggio-2005 03:04 **Esempio 2** ☐

Ora che abbiamo illustrato le varie funzionalità cercheremo di procedere più spediti, senza aggiungere una nuova schermata ogni nuova funzione.

Utenti iscritti:

Questa funzione ci consente di guardare quali sono i “compagni di classe” o gli insegnanti che la compongono. I dettagli che ci vengono dati sono: Nome, Cognome, User, E-Mail e ruolo.

Lezioni:

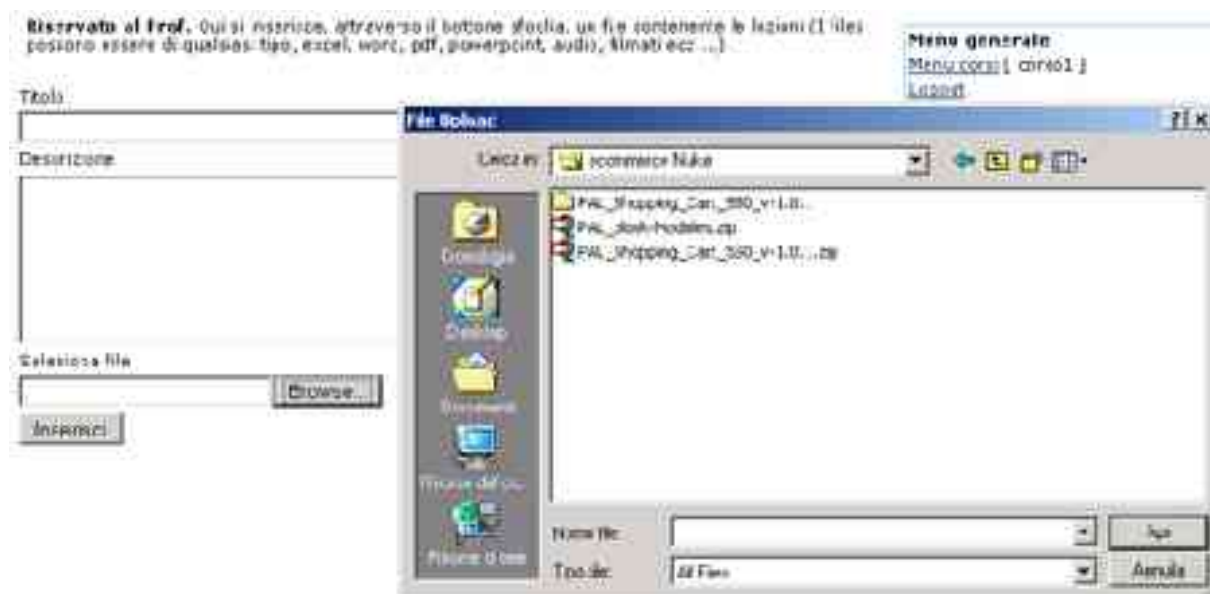
E' l'archivio di materiale didattico che viene inserito dal professore. Il materiale didattico può essere di qualsiasi tipo, file di word, excel, pdf, filmati, audio mp3, files di flash ... qualsiasi cosa insomma. I files, se sono supportati dal Browser si apriranno all'interno di una nuova finestra (generalmente accade per i pdf ecc), in caso contrario si apriranno esternamente utilizzando il programma di lettura predefinito.

Esempio di slideshow con RealPlayer:



[illegible]

Per inserire le lezioni il professore utilizza la classica funzione “sfoglia” prelevando i files dal suo computer (attenzione a non caricarli troppo pesanti in quanto la connessione potrebbe rallentare e la pagina andare in timeout).



Link Utili:

Il professore può inserire un elenco di siti di approfondimento, così da suggerire all'alunno dei percorsi didattici integrativi esterni alla piattaforma.

Archivio documenti:

E' uno storico di tutti i documenti inviati e ricevuti dal professore. I documenti possono essere files che possono essere spediti a tutti gli alunni della classe o ad un singolo.

I documenti possono essere inoltre inviati dagli alunni al professore in modo che li possa commentare. Gli alunni si troveranno nell'archivio documenti copia dei documenti inviati con il commento del professore.

Ecco le 4 voci di cui abbiamo parlato:

[Archivio Documenti](#)

[Invia doc. a tutti](#)

[Invia doc. a singolo](#)

[Commenta doc.](#)



Test di autovalutazione e test di verifica:

La differenza tra i due tipi di test è semplicemente didattica, il test di autovalutazione può essere ripetuto infinite volte (un po' come le schede della patente), il test di valutazione, una volta fatto viene invece archiviato e lo studente non lo può più rifare.

Questo modulo è abbastanza articolato, ecco come si presenta la prima interfaccia di creazione del test:

Titolo

Descrizione

- ☒ Valuta in punti
- ☐ Valuta in percentuale
- ☐ Valuta con punteggio diviso per categorie

- ☒ Visualizzare la soluzione ?
- ☒ Visualizzare i risultati ?

Inserisci

Questa schermata, oltre che darci la possibilità di inserire Titolo e descrizione del test ci consentedi associare anche delle opzioni.

Valuta in punti: Fa il calcolo delle risposte giuste/errate aggiungendo o togliendo punti ed effettuando poi un totale.

Valuta con punteggio diviso per categorie: Funziona come i puti ma suddivide la votazione in base alle categorie. Esempio: Facciamo un test multidisciplinare (Italiano, Storia, Geografia) possiamo assegnare la domanda ad una delle categorie e vedere poi il risultato del test come fossero 3 test differenti. Le categorie si creano da menu come riportato dall'immagine:

Categorie test/verifiche



Valuta in percentuale: Riporta la % di risposte esatte sul totale. In questo caso non va compilata la colonna di assegnazione punti.

E' inoltre possibile scegliere se far visualizzare la soluzione (dunque quale risposta è esatta e quale è errata) e se far visualizzare il punteggio conseguito oppure no.

Ecco come appare la maschera di inserimento di una domanda:

| | | | | |
|--|---|---|---------------------------------|--------------------------------|
| Testo della domanda | <input type="text"/> | | | |
| Link | <input type="text" value="http://"/> | | | |
| nome categoria | <input type="text" value="tipo"/> <input type="text" value="tipo"/> <input type="text" value="tipo"/> | | | |
| Testo della risposta | Commento alla risposta | <input type="checkbox"/> | Aggiunta per risposta esatta | Tolta per risposta sbagliata |
| <input type="text"/> | <input type="text"/> | <input type="checkbox"/> | <input type="text" value="10"/> | <input type="text" value="1"/> |
| <input type="text"/> | <input type="text"/> | <input type="checkbox"/> | <input type="text" value="10"/> | <input type="text" value="1"/> |
| <input type="button" value="Aggiungi una risposta"/> <input type="button" value="Togli una risposta"/> | | | | |
| | | <input type="button" value="Salva domanda"/> <input type="button" value="Salva questa domanda e concludi"/> | | |

I campi sono:

Testo della domanda: Dove viene inserita la domanda vera e propria

Link (opzionale): E' una risorsa esterna su cui approfondire (appare alla fine del test)

Nome categoria (Appare solo se si sceglie l'opzione test divisa per categorie): Consente di associare una domanda ad una categoria

Testo della risposta: E' il testo che lo studente dovrà leggere e selezionare come giusto/errato

Commento alla risposta: E' il testo di approfondimento che apparirà una volta finito il testuale

Checkbox: Se è selezionato la risposta è giusta, se non è selezionato la risposta è errata. (Le risposte possono essere anche tutte giuste/tutte errate).

Punti aggiunti per risposta esatta/Punti tolti per risposta sbagliata: Le domande possono avere un peso diverso, ad esempio una può assegnare togliere 10 punti, l'altra può assegnare/togliere un punto solo. Inoltre i punti assegnati per una risposta possono essere diversi ai punti tolti, ad esempio per risposta esatta assegna 10 punti e per risposta errata toglie 5.

Bottone: Aggiungi una risposta/Togli una risposta: Consente di inserire o togliere una opzione di risposta. Ad esempio una domanda può avere 3 risposte tra cui scegliere e un'altra 5 ecc ...

Bottone Salva Domanda: Salva la domanda e ne fa inserire un'altra

Bottone Salva questa domanda e concludi: Salva la domanda e archivia il test.

Una volta finito di inserire il test i dati saranno inseriti nel database ma non sarà ancora visibile agli alunni, è necessario attivarlo dal menu di modifica. Ecco la schermata:

| Nome test | Stato attuale |
|--------------------------|--|
| test 1 | Copia Elimina E++ Cambia test E++ Cambia domande Elimina domande |
| rimuovendo domande false | Copia Elimina E++ Cambia test E++ Cambia domande Elimina domande |
| secondo test: vero falso | Copia Elimina E++ Cambia test E++ Cambia domande Elimina domande |

E' inoltre possibile intervenire sul test modificando o rimuovendo domande.

Il test supporta le risposte multiple, è possibile selezionare tutte le risposte come esatte, non selezionarne nessuna dandole tutte errate o selezionarne alcune come esatte e alcune come errate:

Seleziona la risposta corretta per la domanda

☐ prima risposta
☒ seconda risposta corretta

Seleziona le risposte errate per la domanda

☐ prima risposta
☐ seconda risposta
☐ terza risposta

Seleziona le risposte errate per la domanda

☐ prima risposta
☐ seconda risposta

Una volta svolto il test avremo delle schermate differenti in base alle opzioni scelte dal docente (visualizza risposte o no e visualizza risultati conseguiti o no). Una schermata completa è questa:

Il caso punteggio 1 su 1 (risposta corretta) Passet, aumento dei punti viene ignorato.

Testo della risposta **Commento alla risposta**

non

si

Seleziona le risposte errate per la domanda

Approfondimenti

Testo della risposta **Commento alla risposta**

0.2

0.2

0.2

0.2

Sei ancora un po' troppo se
inserisci una domanda così questa
sarà inserita con il valore di qua
il punteggio sarà di 1

Il tuo risultato è di 5.67 punti su un massimo di 8

Nella schermata riportata sopra abbiamo un esemplare di risposta “completa”, ossia con tutti gli elementi attivati. In rosso è riportata la domanda, il link di approfondimento porta ad una risorsa web esterna, il Testo della risposta è la risposta a cui è stato assegnato un valore, il Commento alla risposta è un commento di approfondimento dell'insegnante.

I simboli nelle due colonne sono:

Prima colonna: La risposta che è stata flaggata dall'insegnante

Seconda colonna: Se la risposta è errata la crocetta, se è esatta il tondo.

Nella prima riga della seconda risposta abbiamo:

Opzione 1: Dato una risposta errata [Era esatta ma non flaggata] [NO]

Opzione 2: Dato una risposta esatta [Era esatta e flaggata esatta] [OK]

Opzione 3: Dato una risposta esatta [Era esatta e flaggata esatta] [OK]

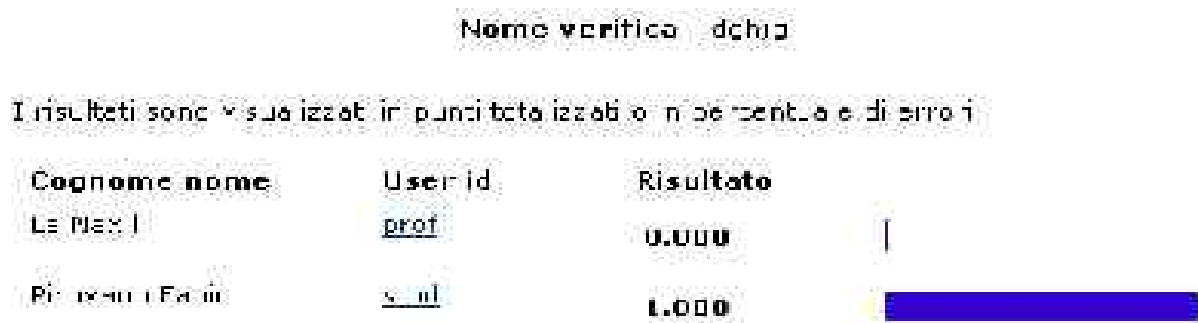
Opzione 4: Dato una risposta esatta [Era errata e flaggata] [OK]

Visualizzazione risultati test, per alunni e per verifica:

Il professore ha la possibilità di visualizzare i risultati dei test in due modi:

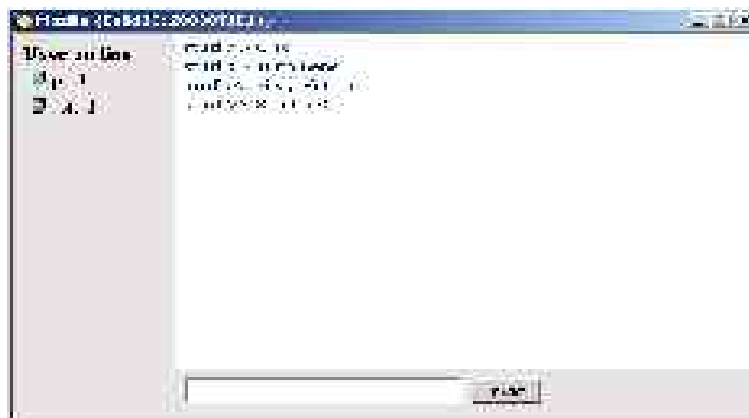
1) Visualizzando tutti i test svolti da un alunno

2) Mettendo a confronto gli alunni su una singola verifica confrontandoli graficamente (vedi schermata)



Chat:

L'interazione tra utenti avviene attraverso una chat, la chat consente uno scambio diretto, ossia uno scambio reale di opinioni. Ecco la schermata della chat:



Forum:

Il forum è un sistema di interrelazione studenti/docenti ma anche un area di scambio tra studenti. Il forum può ospitare diversi argomenti (Es. Matematica, Geometria) che vengono creati dal professore:

[Elimina argomento](#) | [Crea nuovo argomento](#)

Discussioni attive per questo corso

| | | |
|------------------------|----------|--------------|
| minnie | CiaoCiao | Messaggi (1) |
| Dada | topolino | Messaggi (2) |

[Elimina argomento](#) | [Crea nuovo argomento](#)

All'interno degli argomenti sono ospitate delle discussioni che possono essere avviate sia dai professori che dagli studenti a cui chiunque può rispondere. Le risposte sono raffigurate gerarchicamente con una struttura ad albero:

[Scrivi un messaggio](#) | [Ritorna al forum](#)

Elenco messaggi

messaggio 2003-04-24 05:54:47

[Dada](#) 2003-04-24 05:55:00

| Titolo | Autore : | Giorno d'invio |
|-----------------------------|----------------------|----------------------------|
| messaggio | prof | 05:54:47 24-APRILE-2003 |
| sdlhsajhssadfk sakjh kjhg s | | |
| Risponci | | |
| Dada | prof | 05:55:00 24-APRILE-2003 |
| SADadADs | | |
| Risponci | | |

[Scrivi un messaggio](#) | [Ritorna al forum](#)

Paragrafo 5 – Utilizzo dell'area di erogazione didattica come alunno

Una volta effettuato il login come professore (succede anche come alunno), prima del menu di gestione di un corso ci viene presentato l'elenco dei corsi a cui risultiamo iscritti. I corsi sono elencati separatamente se li frequentiamo con livelli diversi (Professore, studente ecc...) sono invece presentati raggruppati se i corsi sono frequentati con un livello solo (vedi immagine).

Ecco i corsi a cui risulti iscritto.

Corsi gestiti come professore

- [corso1](#)
- [corso2](#)

Una volta scelto il corso accediamo al menu di gestione dell'aula che si presenta diviso in 3 sottoaree:

Area 1: Menu di navigazione:

Questa area è molto semplice, consente di tornare al menu dei corsi o di uscire completamente dalla piattaforma. Il nome del corso nella parentesi quadra ci indica che corso stiamo frequentando.

Questa area è molto semplice, consente di tornare al menu dei corsi o di uscire completamente dalla piattaforma. Il nome del corso nella parentesi quadra ci indica che corso stiamo frequentando.

Area2: Menu personale dell'utente:

Impostazioni: Riguardano le preferenze dell'utente, lo user può scegliersi quale grafica utilizzare per la sua interfaccia, la lingua di interfaccia, se vuole o non vuole l'help testuale ecc...

Appunti: è un "Block Notes" virtuale, si possono scrivere ed archiviare delle note che possono essere poi richiamate per essere consultate o modificate.

Area3: Menu didattico

Corsi frequentati come studente

- [corso1](#)
- [corso2](#)

Avvisi:

Sono i messaggi che il professore mette a disposizione della classe. Trattano di argomenti generali inerenti all'attività didattica e non hanno un vincolo di data.

Agenda:

L'agenda funziona come gli avvisi ma ha anche un vincolo di data. I campi saranno allora:

Titolo

Data

Descrizione

Utenti iscritti:

Questa funzione ci consente di guardare quali sono i “compagni di classe” o gli insegnanti che la compongono. I dettagli che ci vengono dati sono: Nome, Cognome, User, E-Mail e ruolo.

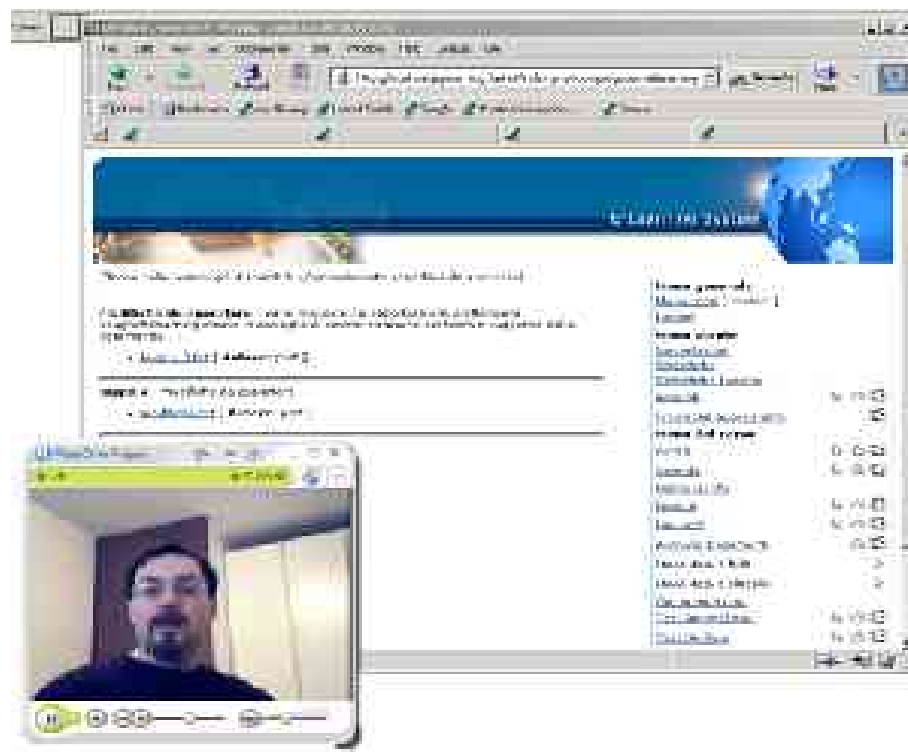
Lezioni:

E' l'archivio di materiale didattico che viene inserito dal professore. Il materiale didattico può essere di qualsiasi tipo, file di word, excel, pdf, filmati, audio mp3, files di flash ... qualsiasi cosa insomma. I files, se sono supportati dal Browser si apriranno all'interno di una nuova finestra (generalmente accade per i pdf ecc), in caso contrario si apriranno esternamente utilizzando il programma di lettura predefinito.

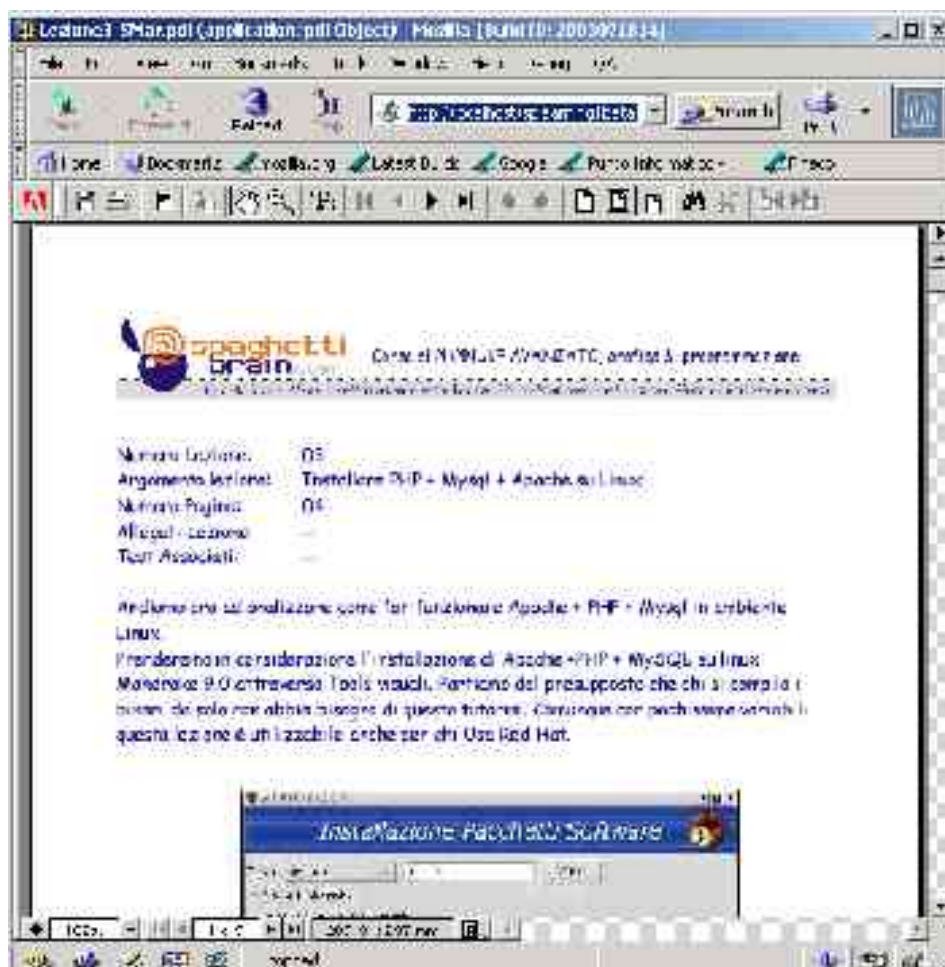
Esempio di slideshow con RealPlayer:



Esempio di Video:



Esempio di file PDF in nuova pagina (Vedete in alto la barra degli strumenti PDF):



Link Utili:

Il professore può inserire un elenco di siti di approfondimento, così da suggerire all'alunno dei percorsi didattici integrativi esterni alla piattaforma.

Archivio documenti:

E' uno storico di tutti i documenti inviati e ricevuti dall'alunno. I documenti possono essere inoltre inviati dagli alunni al professore in modo che li possa commentare. Gli alunni si troveranno nell'archivio documenti copia dei documenti inviati con il commento del professore.

Test di Valutazione e Autovalutazione

La differenza tra i due tipi di test è semplicemente didattica, il test di autovalutazione può essere ripetuto infinite volte (un po' come le schede della patente), il test di valutazione, una volta fatto viene invece archiviato e lo studente non lo può più rifare.

Una volta svolto il test avremo delle schermate differenti in base alle opzioni scelte dal docente (visualizza risposte o no e visualizza risultati conseguiti o no). Una schermata completa è questa:

ne caso il punteggio si è incertezza l'assegnamento dei punti viene ignorato

| Testo della risposta | Commento alla risposta |
|----------------------|---|
| vero | <input checked="" type="checkbox"/> <input type="radio"/> |
| falso | <input type="checkbox"/> <input checked="" type="radio"/> |

come viene accettata la scrittura dei punti in inserimento della domanda?

[Suggerimento](#)

| Testo della risposta | Commento alla risposta |
|----------------------|---|
| 0.2 | <input checked="" type="checkbox"/> <input checked="" type="checkbox"/> |
| 0.2 | <input checked="" type="checkbox"/> <input type="radio"/> |
| 0.2 | <input checked="" type="checkbox"/> <input type="radio"/> |
| 0.2 | <input type="checkbox"/> <input type="radio"/> |

così ancora no purtroppo, se
inserite una domanda così questa
verrà inserita con il valore di que-
st' punteggio settato a 0

Il tuo risultato è di 5.6 / punti su un massimo di 8

Nella schermata riportata sopra abbiamo un esemplare di risposta "completa", ossia con tutti gli elementi attivati. In rosso è riportata la domanda, il link di approfondimento porta ad una risorsa web esterna, il Testo della risposta è la risposta a cui è stato assegnato un valore, il Commento alla risposta è un commento di approfondimento dell'insegnante.

I simboli nelle due colonne sono:

Prima colonna: La risposta che è stata flaggata dall'insegnante

Seconda colonna: Se la risposta è errata la crocetta, se è esatta il tondo.

Nella prima riga della seconda risposta abbiamo:

Opzione 1: Dato una risposta errata [Era esatta ma non flaggata] [NO]

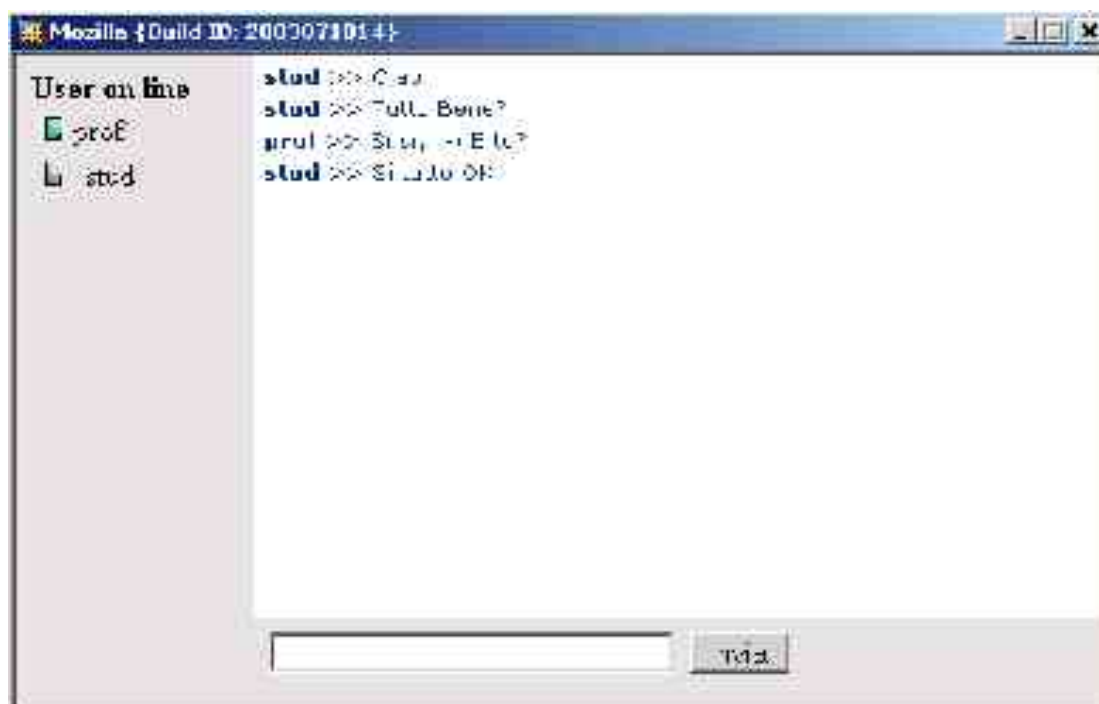
Opzione 2: Dato una risposta esatta [Era esatta e flaggata esatta] [OK]

Opzione 3: Dato una risposta esatta [Era esatta e flaggata esatta] [OK]

Opzione 4: Dato una risposta esatta [Era errata e flaggata] [OK]

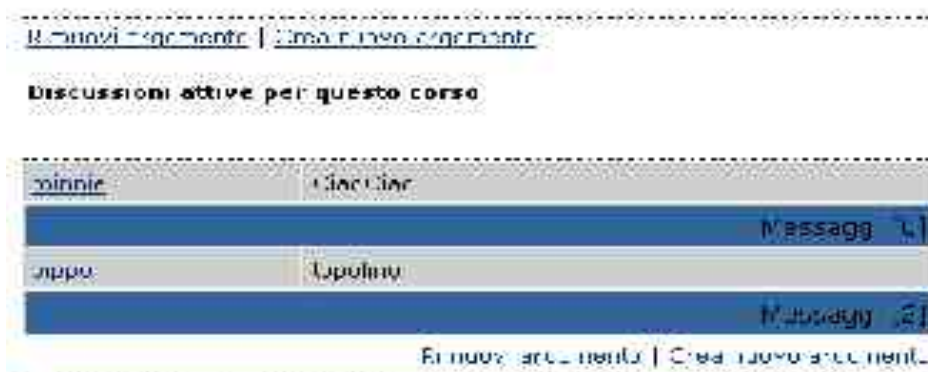
Chat:

L'interazione tra utenti avviene attraverso una chat, la chat consente uno scambio diretto, ossia uno scambio reale di opinioni. Ecco la schermata della chat:



Forum:

Il forum è un sistema di interrelazione studenti/docenti ma anche un area di scambio tra studenti. Il forum può ospitare diversi argomenti (Es. Matematica, Geometria) che vengono creati dal professore:



All'interno degli argomenti sono ospitate delle discussioni che possono essere avviate sia dai professori che dagli studenti a cui chiunque può rispondere. Le risposte sono raffigurate gerarchicamente con una struttura ad albero:

[Scrivi un messaggio](#) | [Ritorna al forum](#)

Elenco messaggi
[messaggio 7117-114-7415:54:47](#)
 Dsac 2003-04-24 05:55:00

| Link | Autore : | Giorno d'invio |
|-----------------------------------|----------------------|----------------------------|
| messaggio | prof | 05:54:47 24-Aprile-2003 |
| sdlhsajhssacf< sakfn< k:tf kjhg s | | |
| Rispondi | | |
| 75ad | prof | 05:55:00 24-Aprile-2003 |
| DADadADs | | |
| Rispondi | | |

[Scrivi un messaggio](#) | [Ritorna al forum](#)